

Avifauna nidificante in provincia di Varese - Considerazioni, sintesi grafica e relativi elenchi, da analisi dati “*Lista Uccelli della Provincia di Varese aggiornata al 2017*”

Roberto Aletti

Analisi e sintesi grafica avifauna nidificante

Dall'analisi dei dati utilizzati per l'ottenimento della “*Lista uccelli della Provincia di Varese aggiornata al 31/12/2017*” (Aletti R., 2018) le specie che risultano aver nidificato in provincia di Varese sono complessivamente **164** (tempi recenti e passati), di cui **125** (solo o anche) nel secolo attuale e **39** solo antecedentemente l'anno 2001.

Per quanto riguarda le **39** specie che non hanno riscontri di nidificazione nel secolo attuale, per **36** di queste l'ultimo anno di nidificazione risulta compreso tra il 1960 e il 2000, mentre per le restanti **3** specie risulta antecedente all'anno 1960 (**Falco di palude** anno 1844, **Piccione selvatico** anno 1929, **Croccolone** anno 1943).

Attraverso una indagine bibliografica (in particolare per i dati antecedenti al secolo attuale), l'analisi dei dati recenti (in particolare consultazione piattaforma www.ornitho.it) e il confronto con i dati derivanti dall'ultima ricerca effettuata in provincia di Varese sulle specie nidificanti (Gagliardi et al. 2007 - Atlante Ornitologico Georeferenziato periodo 2003–2005 > “AOG 2003-2005”), è stata assegnata una codifica (**codice gruppo nidificazione**) a tutte le specie secondo il seguente criterio:

- A** – specie nidificanti solo prima dell'anno 2001 con dati probabili nel secolo attuale.
- B** – specie nidificanti solo prima dell'anno 2001 senza dati probabili nel secolo attuale.
- C** – specie nidificanti nella ricerca AOG 2003-2005 e anche dopo il 2005.
- D** – specie nidificanti nella ricerca AOG 2003-2005 con solo dati probabili dopo il 2005.
- E** – specie nidificanti nella ricerca AOG 2003-2005 senza dati probabili o certi dopo il 2005.
- F** – specie NON nidificanti nella ricerca AOG 2003-2005 ma nidificanti dopo il 2005.
- X** – specie che non risultano nidificanti ma con dati probabili nel secolo attuale (non inseriti nel grafico di *figura 1* in quanto privi di dati di nidificazione certa)

Nella *figura 1* è rappresentata la sintesi grafica del numero delle specie che hanno nidificato nel territorio provinciale in relazione all'attribuzione del “codice gruppo nidificazione”.

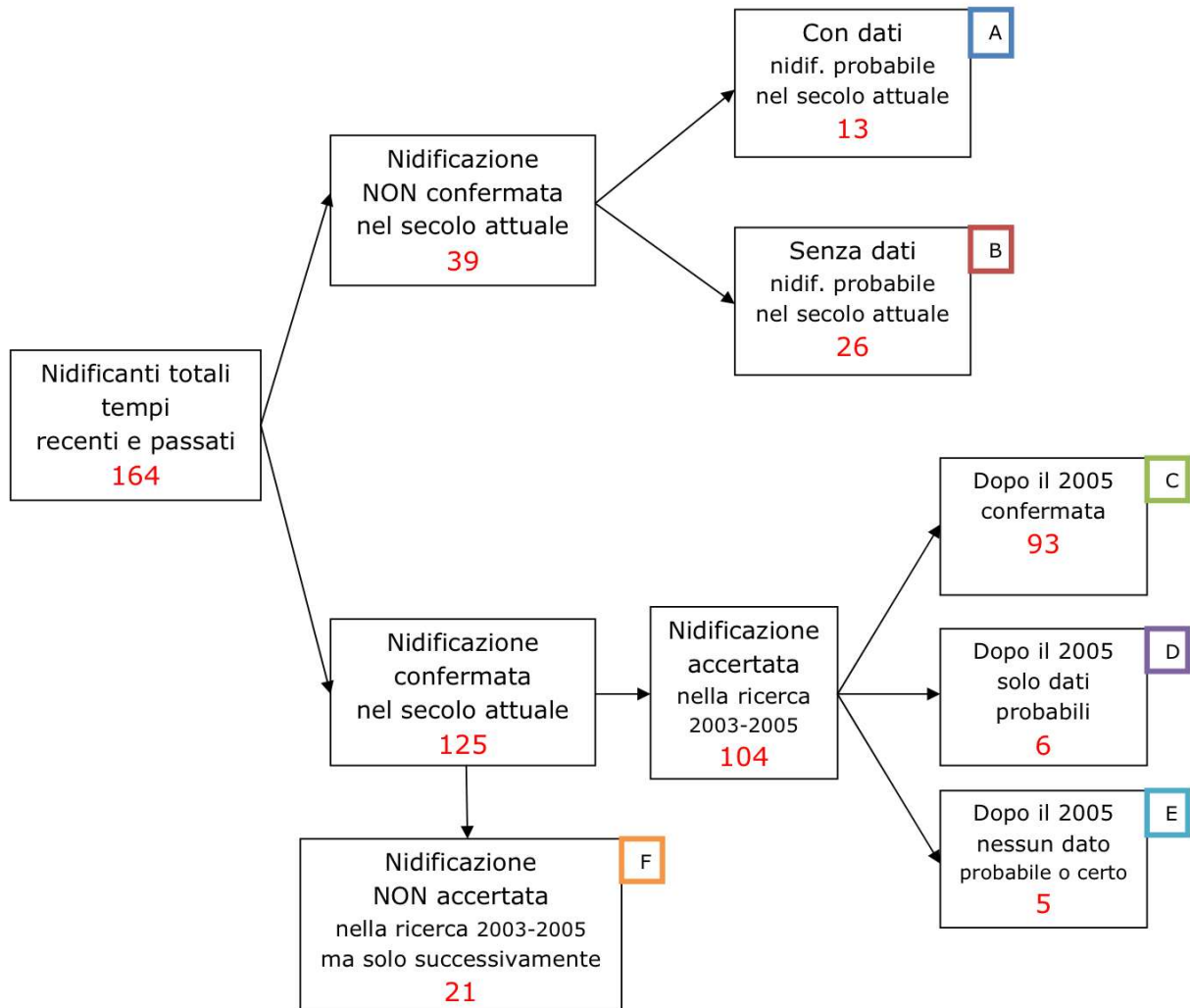
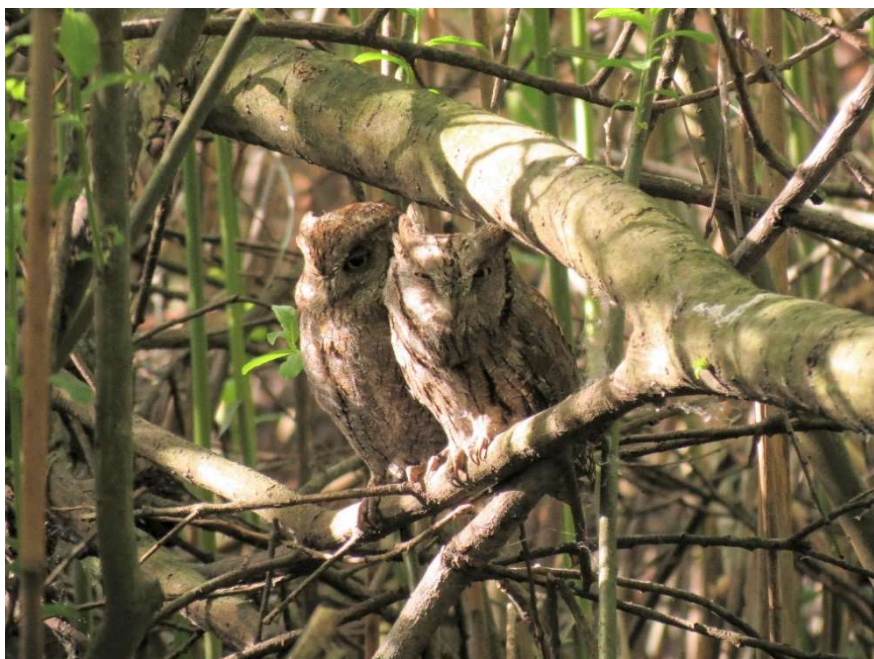


Figura 1 – Sintesi grafica in relazione al codice gruppo nidificazione



Coppia di Assioli nei pressi di Angera – 2/05/2015 (foto Roberto Aletti)

Considerazioni relative ai gruppi del grafico (figura 1)

Nei gruppi "A" e "B" sono riportate le **39** specie che nella Lista uccelli (Aletti R., 2018) sono state definite con la fenologia "**Bst - nidificante storico**" e alcune di queste, in particolare le specie con ultima nidificazione antecedente gli anni 60' del secolo scorso e prive di dati probabili nel secolo attuale, sono da considerarsi quasi certamente estinte come nidificanti provinciali (Es. **Averla capirossa**, **Croccolone**).

Nei restanti gruppi ("C" "D" "E" "F") sono riportate le **125** specie (in base al carattere fenologico prevalente **60** residenti e **65** migratrici) che hanno con certezza nidificato in questo secolo (**B - nidificante post 2000**).

Da considerare che dopo l'anno 2005 nessuna ricerca strutturata a livello provinciale è stata effettuata e **11** specie (gruppi "D" e "E"), che erano state accertate come nidificanti in AOG 2003-2005, non sono state confermate come tali.

Sempre in relazione al secolo attuale, l'attivazione nel 2009 del portale www.ornitho.it fornisce un fondamentale contributo alla raccolta dei dati faunistici: per la provincia di Varese risultano presenti nel periodo 2009-2017 oltre 400.000 dati, di cui circa il **7%** di questi dati si riferisce a nidificazioni certe o probabili. A conferma di tali considerazioni ben **21** sono le specie presenti nel gruppo "F" (nidificazione non accertata nella ricerca "AOG 2003-2005" ma solo successivamente), tra queste alcune la cui precedente nidificazione documentata risale al secolo scorso (Es. **Biancone**, **Codirossone**, **Passero solitario**) o altre la cui nidificazione è stata confermata per la prima volta in provincia di Varese solo recentemente (Es. **Gufo reale** anno 2016, **Assiolo** anno 2010).



Passero solitario con imbeccata – Alta provincia 31/05/2014 (foto Roberto Aletti)



Codirossone con imbeccata – 22/07/2017 Alta Veddasca (foto Roberto Aletti)

Elenchi specie nidificanti in relazione ai gruppi considerati

Gli elenchi che seguono riportano tutte le specie (in ordine alfabetico per gruppo) che hanno nidificato nel territorio provinciale raggruppate in relazione al "codice gruppo nidificazione" secondo il criterio adottato nel grafico di *figura 1* e attraverso l'esposizione dei seguenti campi:

- Nome della specie.
- Nome scientifico della specie.
- AOG 2003-2005: nidificazione "certa" o "probabile" in relazione a quanto riportato nell'Atlante Ornitologico Georeferenziato.
- Dati prob. post 2005: "SI" per segnalare la probabilità della nidificazione in relazione ai dati successivi alla ricerca "AOG 2003-2005".
- Anno ultima nidif.: anno in cui è stata documentata l'ultima nidificazione certa sul territorio provinciale.

Gruppo A - Specie che hanno nidificato l'ultima volta prima dell'anno 2001 e con solo dati probabili nel secolo attuale		AOG 2003 2005 certa prob.	Dati prob. post 2005	Anno ultima nidif.
Barbagianni	<i>Tyto alba</i>	prob.		1982
Ciuffolotto	<i>Pyrrhula pyrrhula</i>	prob.	SI	1987
Fagiano di monte	<i>Tetrao tetrix</i>	prob.		1984
Falco di palude	<i>Circus aeruginosus</i>		SI	1844
Lui verde	<i>Phylloscopus sibilatrix</i>	prob.		1986
Migliarino di palude	<i>Emberiza schoeniclus</i>	prob.		1987
Passera scopaiola	<i>Prunella modularis</i>	prob.		1987
Piro-piro piccolo	<i>Actitis hypoleucos</i>	prob.		1967?
Quaglia	<i>Coturnix coturnix</i>	prob.	SI	1987
Schiribilla *	<i>Porzana parva</i>			1973
Sterpazzolina comune	<i>Sylvia cantillans</i>		SI	1978
Svasso piccolo	<i>Podiceps nigricollis</i>		SI	1982
Tarabuso	<i>Botaurus stellaris</i>	prob.		1967

* Schiribilla – dati probabili relativi al solo anno 2001

Gruppo B - Specie che hanno nidificato l'ultima volta prima dell'anno 2001 e senza dati probabili nel secolo attuale		AOG 2003 2005 certa prob.	Dati prob. post 2005	Anno ultima nidif.
Albanella minore	<i>Circus pygargus</i>			1970
Averla capirossa	<i>Lanius senator</i>			anni 50'
Beccaccino	<i>Gallinago gallinago</i>			1977
Croccolone	<i>Gallinago media</i>			1943
Crociere	<i>Loxia curvirostra</i>			1987
Culbianco	<i>Oenanthe oenanthe</i>			1987
Cutrettola	<i>Motacilla flava</i>			1964
Fanello	<i>Carduelis cannabina</i>			1978
Ghiandaia marina	<i>Coracias garrulus</i>			anni 60'
Lucherino	<i>Carduelis spinus</i>			1978
Merlo dal collare	<i>Turdus torquatus</i>			1978
Mestolone	<i>Anas clypeata</i>			1978
Mignattino comune	<i>Chlidonias niger</i>			1969?
Monachella	<i>Oenanthe hispanica</i>			anni 60'
Nibbio reale *	<i>Milvus milvus</i>			1979?
Organetto	<i>Carduelis flammea</i>			1978
Ortolano	<i>Emberiza hortulana</i>			1987
Pavoncella	<i>Vanellus vanellus</i>			1984
Pendolino	<i>Remiz pendulinus</i>			1979
Piccione selvatico	<i>Columba livia</i>			1929
Rondone pallido	<i>Apus pallidus</i>			1994
Sterna	<i>Perdix perdix</i>			1978
Sterna comune	<i>Sterna hirundo</i>			1969
Tordo sassello	<i>Turdus iliacus</i>			1960
Venturone alpino	<i>Carduelis citrinella</i>			1978
Voltolino	<i>Porzana porzana</i>			1973

* Nibbio reale – la specie nella Lista uccelli (Aletti R., 2018), in relazione ad alcune considerazioni riportate dagli autori dei testi consultati, è stata considerata "nidificante certa storica" con qualche dubbio sulla attribuzione.

Gruppo C - Specie che hanno nidificato nella ricerca AOG 2003-2005 e anche dopo il 2005		AOG 2003 2005 certa prob.	Dati prob. post 2005	Anno ultima nidif.
Airone cenerino	<i>Ardea cinerea</i>	certa	SI	2017
Airone rosso	<i>Ardea purpurea</i>	certa	SI	2014
Allocco	<i>Strix aluco</i>	certa	SI	2017
Alzavola	<i>Anas crecca</i>	certa	SI	2007
Astore	<i>Accipiter gentilis</i>	certa	SI	2017
Averla piccola	<i>Lanius collurio</i>	certa	SI	2012
Balestruccio	<i>Delichon urbica</i>	certa	SI	2017
Ballerina bianca	<i>Motacilla alba</i>	certa	SI	2017
Ballerina gialla	<i>Motacilla cinerea</i>	certa	SI	2016
Canapiglia	<i>Anas strepera</i>	certa	SI	2017
Cannaiola comune	<i>Acrocephalus scirpaceus</i>	certa	SI	2017
Cannaiola verdognola	<i>Acrocephalus palustris</i>	certa	SI	2012
Cannareccione	<i>Acrocephalus arundinaceus</i>	certa	SI	2017
Capinera	<i>Sylvia atricapilla</i>	certa	SI	2017
Cardellino	<i>Carduelis carduelis</i>	certa	SI	2017

Cigno reale	<i>Cygnus olor</i>	certa	SI	2017
Cincia bigia	<i>Poecile palustris</i>	certa	SI	2017
Cincia dal ciuffo	<i>Lophophanes cristatus</i>	certa	SI	2017
Cincia mora	<i>Periparus ater</i>	certa	SI	2017
Cinciallegra	<i>Parus major</i>	certa	SI	2017
Cinciarella	<i>Cyanistes caeruleus</i>	certa	SI	2017
Civetta	<i>Athene noctua</i>	certa	SI	2017
Codibugnolo	<i>Aegithalos caudatus</i>	certa	SI	2017
Codiroso comune	<i>Phoenicurus phoenicurus</i>	certa	SI	2017
Codiroso spazzacamino	<i>Phoenicurus ochruros</i>	certa	SI	2017
Colino della Virginia	<i>Colinus virginianus</i>	certa	SI	2017
Colombaccio	<i>Columba palumbus</i>	certa	SI	2017
Cormorano	<i>Phalacrocorax carbo</i>	certa	SI	2016
Cornacchia grigia	<i>Corvus cornix</i>	certa	SI	2017
Corriere piccolo	<i>Charadrius dubius</i>	certa	SI	2016
Corvo imperiale	<i>Corvus corax</i>	certa	SI	2017
Cuculo	<i>Cuculus canorus</i>	certa	SI	2016
Fagiano comune	<i>Phasianus colchicus</i>	certa	SI	2012
Falco pecchiaiolo	<i>Pernis apivorus</i>	certa	SI	2017
Falco pellegrino	<i>Falco peregrinus</i>	certa	SI	2017
Fiorrancino	<i>Regulus ignicapillus</i>	certa	SI	2017
Fistione turco	<i>Netta rufina</i>	certa	SI	2016
Folaga	<i>Fulica atra</i>	certa	SI	2017
Fringuello	<i>Fringilla coelebs</i>	certa	SI	2017
Frosone	<i>Coccothraustes coccothraustes</i>	certa	SI	2017
Gabbiano reale	<i>Larus michahellis</i>	certa	SI	2013
Gallinella d'acqua	<i>Gallinula chloropus</i>	certa	SI	2017
Gazza	<i>Pica pica</i>	certa	SI	2017
Germano reale	<i>Anas platyrhynchos</i>	certa	SI	2017
Gheppio	<i>Falco tinnunculus</i>	certa	SI	2017
Ghiandaia	<i>Garrulus glandarius</i>	certa	SI	2017
Gruccione	<i>Merops apiaster</i>	certa	SI	2014
Gufo comune	<i>Asio otus</i>	certa	SI	2016
Lodolaio	<i>Falco subbuteo</i>	certa	SI	2017
Luì piccolo	<i>Phylloscopus collybita</i>	certa	SI	2015
Martin pescatore	<i>Alcedo atthis</i>	certa	SI	2017
Marzaiola	<i>Anas querquedula</i>	certa	SI	2013
Merlo	<i>Turdus merula</i>	certa	SI	2017
Merlo acquaiolo	<i>Cinclus cinclus</i>	certa	SI	2016
Moretta tabaccata	<i>Aythya nyroca</i>	certa	SI	2017
Moriglione	<i>Aythya ferina</i>	certa	SI	2017
Nibbio bruno	<i>Milvus migrans</i>	certa	SI	2017
Nitticora	<i>Nycticorax nycticorax</i>	certa	SI	2017
Passera d'Italia	<i>Passer italiae</i>	certa	SI	2017
Passera mattugia	<i>Passer montanus</i>	certa	SI	2017
Pettiroso	<i>Erithacus rubecula</i>	certa	SI	2017
Picchio muratore	<i>Sitta europaea</i>	certa	SI	2017
Picchio nero	<i>Dryocopus martius</i>	certa	SI	2017
Picchio rosso maggiore	<i>Dendrocopus major</i>	certa	SI	2017
Picchio rosso minore	<i>Dendrocopus minor</i>	certa	SI	2017
Picchio verde	<i>Picus viridis</i>	certa	SI	2017
Pigliamosche	<i>Muscicapa striata</i>	certa	SI	2017
Poiana	<i>Buteo buteo</i>	certa	SI	2017
Porciglione	<i>Rallus aquaticus</i>	certa	SI	2017
Prispolone	<i>Anthus trivialis</i>	certa	SI	2017
Rampichino alpestre	<i>Certhia familiaris</i>	certa	SI	2015
Rampichino comune	<i>Certhia brachydactyla</i>	certa	SI	2017

Regolo	<i>Regulus regulus</i>	certa	SI	2017
Rondine	<i>Hirundo rustica</i>	certa	SI	2017
Rondine montana	<i>Ptyonoprogne rupestris</i>	certa	SI	2017
Rondone comune	<i>Apus apus</i>	certa	SI	2017
Rondone maggiore	<i>Apus melba</i>	certa	SI	2017
Scricciolo	<i>Troglodytes troglodytes</i>	certa	SI	2017
Smergo maggiore	<i>Mergus merganser</i>	certa	SI	2017
Sparviere	<i>Accipiter nisus</i>	certa	SI	2017
Storno	<i>Sturnus vulgaris</i>	certa	SI	2017
Svasso maggiore	<i>Podiceps cristatus</i>	certa	SI	2017
Taccola	<i>Corvus monedula</i>	certa	SI	2017
Tarabusino	<i>Ixobrychus minutus</i>	certa	SI	2017
Tordela	<i>Turdus viscivorus</i>	certa	SI	2017
Tordo bottaccio	<i>Turdus philomelos</i>	certa	SI	2017
Tortora dal collare	<i>Streptopelia decaocto</i>	certa	SI	2017
Tuffetto	<i>Tachybaptus ruficollis</i>	certa	SI	2017
Usignolo	<i>Luscinia megarhynchos</i>	certa	SI	2011
Usignolo di fiume	<i>Cettia cetti</i>	certa	SI	2017
Verdone	<i>Carduelis chloris</i>	certa	SI	2017
Verzellino	<i>Serinus serinus</i>	certa	SI	2017
Zigolo muciatto	<i>Emberiza cia</i>	certa	SI	2017

Gruppo D - Specie che hanno nidificato l'ultima volta nella ricerca AOG 2003-2005 e con solo dati probabili dopo il 2005		AOG 2003-2005 certa prob.	Dati prob. post 2005	Anno ultima nidif.
Allodola	<i>Alauda arvensis</i>	certa	SI	2005
Luì bianco	<i>Phylloscopus bonelli</i>	certa	SI	2005
Salciaiola	<i>Locustella luscinioides</i>	certa	SI	2005
Saltimpalo	<i>Saxicola torquata</i>	certa	SI	2005
Sterpazzola	<i>Sylvia communis</i>	certa	SI	2005
Tortora selvatica	<i>Streptopelia turtur</i>	certa	SI	2005

Gruppo E - Specie che hanno nidificato l'ultima volta nella ricerca AOG 2003-2005 e senza dati probabili dopo il 2005		AOG 2003-2005 certa prob.	Dati prob. post 2005	Anno ultima nidif.
Beccamoschino	<i>Cisticola juncidis</i>	certa		2005
Cappellaccia	<i>Galerida cristata</i>	certa		2005
Coturnice	<i>Alectoris graeca</i>	certa		2005
Stiaccino	<i>Saxicola rubetra</i>	certa		2005
Torricollo	<i>Jynx torquilla</i>	certa		2005

Gruppo F - Specie che non risultano aver nidificato nella ricerca AOG 2003-2005 ma che hanno nidificato dopo il 2005		AOG 2003-2005 certa prob.	Dati prob. post 2005	Anno ultima nidif.
Anatra mandarina	<i>Aix galericulata</i>		SI	2016
Assiolo	<i>Otus scops</i>		SI	2016
Beccaccia	<i>Scolopax rusticola</i>	prob.		2006
Beccafico	<i>Sylvia borin</i>	prob.	SI	2011
Biancone	<i>Circaetus gallicus</i>	prob.	SI	2017

Canapino comune	<i>Hippolais polyglotta</i>	prob.	SI	2010
Cavaliere d'Italia	<i>Himantopus himantopus</i>		SI	2014
Cincia alpestre	<i>Poecile montanus</i>	prob.	SI	2013
Codirossone	<i>Monticola saxatilis</i>	prob.	SI	2017
Cornacchia nera	<i>Corvus corone</i>			2014
Garzetta	<i>Egretta garzetta</i>			2014
Gufo reale	<i>Bubo bubo</i>		SI	2017
Moretta	<i>Aythya fuligula</i>		SI	2017
Panuro di Webb	<i>Paradoxornis webbianus</i>	prob.	SI	2017
Passero solitario	<i>Monticola solitarius</i>		SI	2017
Rigogolo	<i>Oriolus oriolus</i>	prob.	SI	2012
Strillozzo	<i>Miliaria calandra</i>	prob.	SI	2011
Succiacapre	<i>Caprimulgus europaeus</i>	prob.	SI	2012
Topino	<i>Riparia riparia</i>			2007
Upupa	<i>Upupa epops</i>	prob.	SI	2017
Zigolo giallo	<i>Emberiza citrinella</i>	prob.	SI	2017

Gruppo X - NON nidificanti (non presenti nel grafico) Specie che non risultano aver mai nidificato ma che hanno dati probabili dopo il 2000		AOG 2003 2005 certa prob.	Dati prob. post 2005	Anno ultima nidif.
Aquila reale	<i>Aquila chrysaetos</i>		SI	
Calandro	<i>Anthus campestris</i>		SI	
Colombella	<i>Columba oenas</i>		SI	
Falco pescatore	<i>Pandion haliaetus</i>		SI	

- BIBLIOGRAFIA e ALTRE FONTI

Aletti R., 2018 – Lista degli Uccelli della provincia di Varese aggiornata al 2017
www.gruppoinsubrico.com

Aletti R. , Carabella M. (a cura di), 2015 – Check – list degli uccelli della provincia di Varese – Lista completa commentata e illustrata, Quaderni del Gruppo Insubrico di Ornitologia, 2/2015.

Gagliardi A., Guenzani W., Preatoni D.G., Saporetti F., Tosi G. 2007 (a cura di). Atlante Ornitologico Georeferenziato della provincia di Varese. Uccelli nidificanti 2003-2005. Provincia di Varese; Civico Museo Insubrico di Storia Naturale di Induno Olona; Università degli Studi dell'Insubria, sede di Varese: 295pp.

(G.I.O.) Gruppo Insubrico di Ornitologia - Ricerche e comunicazioni effettuate dai soci del Gruppo Insubrico di Ornitologia.

www.ornitho.it ultima consultazione effettuata in data 28/02/2018